

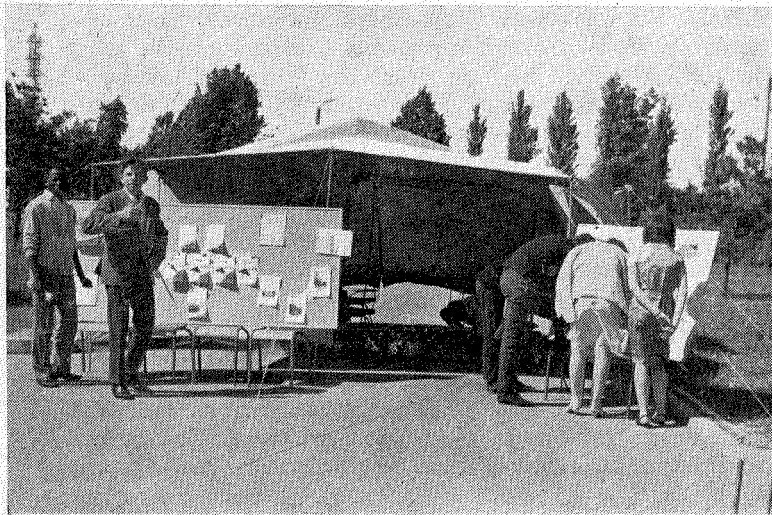
FEU VERT

N° 10 - OCTOBRE 1964
Le numéro 1 F.

propose

- Editorial
- Qu'est-ce que le Foyer ?
- Feu vert
- Les sorties
- Cercle des internes
- Fontgillarde

Albert REVERT
Beau-Soleil
44360 Cordemais
Mobile : 06 07 75 48 49
albert.revert@wanadoo.fr



Stand Feu Vert :
Fête de
fin d'année 1963-1964

Photo
DURAND 1^{er} TM

**BULLETIN DU FOYER SOCIAL EDUCATIF
DE LA CITE SCOLAIRE DE CORBEIL-ESSONNES**
R.N. 7 ————— Tél. : 13-12

Editorial

Une nouvelle année scolaire commence. Une nouvelle année avec ses promesses de travail en commun, mais aussi promesses de libre épanouissement, promesses de rencontres et de découvertes mutuelles. Promesses d'un nouvel essor pour notre Foyer Social-Educatif.

En ce mois de rentrée qui porte en lui tous les espoirs de cette nouvelle année scolaire, c'est à tous nos collègues que je m'adresse : collègues de Lettres bien sûr en premier lieu, mais aussi collègues de toutes disciplines. L'année passée, des quantités de bonnes volontés sont demeurées sans emploi parmi nos élèves, faute de quelques professeurs supplémentaires pour les organiser et les encadrer.

Alors je lance, au nom du Foyer Social-Educatif tout entier, un appel pressant à tous, anciens ou nouveaux professeurs, littéraires, linguistes, mais aussi scientifiques, professeurs techniques ou professeurs des disciplines artistiques. Je les adjure de ne pas demeurer « sur la touche » ; je leur demande de faire le compte, en toute conscience, de leurs quelques rares heures de liberté et de ne pas se tenir volontairement à l'écart de cette magnifique œuvre d'éducation permanente qu'est le Foyer.

Il ne faut pas que par leur abstention le Foyer soit condamné à n'être qu'une chapelle fermée sur quelques petits groupes isolés, perdus, incompris parfois, au sein d'une vaste masse amorphe et indifférente.

Il faut davantage de collègues pour encadrer et diriger les diverses sections du groupe d'Art dramatique, tant parmi les élèves du second cycle que parmi ceux du premier cycle, trop négligés et livrés à eux-mêmes les années passées. Il faut des professeurs techniques qui prennent en main l'organisation matérielle des représentations, des professeurs de dessin qui guident les élèves dans la confection des décors...

Mais toutes sortes d'autres activités peuvent être suscitées. N'y a-t-il personne dans toute la Cité scolaire qui se sente le désir de mettre sur pied un Télé-Club, à l'image du Ciné-Club qui a pris son essor de si heureuse manière l'an passé ? Que chacun s'examine et se propose pour organiser l'activité de son choix : Philatélie, Mime, Théâtre d'ombres, Club de lecture, Veillées, Montages Audio-visuels, Herborisation, Club de Débats Scientifiques ou autres ! Qu'ils forment dès maintenant une équipe avec quelques élèves qui partagent avec eux les mêmes goûts !

Quant à ceux qui, en leur âme et conscience, ne trouvent aucune de leurs précieuses minutes à consacrer effectivement aux activités du Foyer, il leur reste une tâche non moins importante : s'efforcer de soutenir moralement les efforts de ceux qui sont engagés dans l'action, de faire tomber autour d'eux les préjugés qui demeurent encore vivaces dans l'esprit de certains à l'encontre du Foyer.

Quant à ceux qui pensent encore au fond d'eux-mêmes que le climat de familiarité qui naît de ces rencontres hors de la classe peut porter atteinte à l'autorité professorale, qu'ils se fassent une raison ! L'autorité imposée, l'autorité qui se retranche derrière le rempart de la chaire magistrale, cette autorité-là a vécu. La seule autorité qui vaille auprès des adolescents d'aujourd'hui, elle ne s'impose pas, elle se gagne par la confiance mutuelle, par le travail en commun, par le dévouement, le rayonnement personnel. Et quelle plus belle occasion de rayonnement personnel que de consacrer ses forces disponibles au libre épanouissement des jeunes sensibilités qui nous sont confiées ?

Que les plus réticents sachent bien que les activités du Foyer créent entre professeurs et élèves un climat irremplaçable de confiance et d'amitié qu'aucun autre contact ne peut susciter. « Tout ce qui commence, disait Péguy, a une vertu qui ne se retrouve jamais plus. » Oui, le premier mois est le plus beau mois. Ne laissez donc pas passer, chers Collègues, cette occasion qui ne se retrouvera plus. Profitez de votre enthousiasme intact, de vos forces neuves. N'attendez pas de vous être laissés user par la routine des tâches quotidiennes. Aujourd'hui même — et non demain ! — entrez COMME MEMBRES ACTIFS dans la grande famille fraternelle de notre Foyer Social-Educatif, afin qu'il soit vraiment cette année non la chose de quelques francs-tireurs, mais l'œuvre de tous. D'avance, tous les jeunes, qui attendent impatiemment l'occasion de pouvoir se trouver pleinement eux-mêmes, vous disent MERCI.

A. DUTEIL.

IMPRIMERIE

LIBRAIRIE - PAPETERIE

TOUTES
FOURNITURES
POUR
LE LYCÉE

A. VIGNIER
27, Rue Notre-Dame, 27
CORBEIL-ESSONNES
Tél. 295

Françoise, Claire, Pierre et Dominique DROUET ont la joie de vous faire part de la naissance de leur petite sœur, **Anne-Marie**.
Saint-Brieuc, le 21 août 1964.

Nouvelles

Familiales

★
M. et Mme Pierre MARCHOT laissent à Pascale la joie de vous annoncer la naissance de **Caroline**. Le 17 juin 1964.

★
Nous sommes heureux. Le 9 juillet est née notre petite fille **Pauline**.
Marie-Thérèse et Raymond DELOURME.



A vendre ARIANE 1959. Très bon état. Moteur neuf. Cote « Argus » : 2.600 F. — S'adresser à M. FERRET, Professeur d'Education Physique.



Liste des vêtements « laissés » en fin d'année scolaire

par les élèves
180 Blouses garçons
42 Blouses filles
16 Blousons survêtements
8 Pantalons survêtements
12 Maillots de sport
30 Bleus de travail

L'INTENDANT :
M. GUIBERT.



OFFRE D'EMPLOI

Classe mixte, jeune, pleine d'enthousiasme, niveau début Math-Elem, recherche prof Philo. Bonne présentation. Sérieuses références exigées en vue de 3 heures de cours par semaine. Résultats assurés. Ambiance de choix. Bon salaire. Ne pas écrire. Se présenter.

Petites

Annonces

QU'EST-CE QUE LE FOYER ?

Qu'est-ce que le Foyer Social Educatif ? Cette question, nous nous la posons tous, ou du moins nous nous la sommes posée, un jour ou l'autre...

Y avons-nous trouvé une réponse ? Peut-être... Mais ne manquait-elle pas de précision ? Le Foyer nous appartient ; il nous concerne tous. Découvrons-le ensemble.

Tout d'abord, le Foyer est constitué en sections spécialisées. Chacune d'elles a à sa tête un responsable qui peut être soit un élève, soit un membre du personnel de l'établissement (enseignants, administratifs, personnel d'éducation, de service ou de surveillance).

Le Foyer a donc pour but de faire naître entre jeunes et adultes un climat de confiance et de collaboration. C'est un lieu de rencontre et de confrontation qui doit permettre l'épanouissement de tous les adhérents.

Le Foyer est une association d'éducation permanente qui a pour but de promouvoir, de coordonner et d'animer toutes les activités culturelles de l'établissement : cercle des internes, centre de vacances, activités intellectuelles, artistiques et sociales (cinéma, lecture, bibliothèque, théâtre, musique, créations manuelles, chorale, danse, arts plastiques, etc.).

Votre carte d'adhérent ne vous donne donc pas droit seulement à la coopérative et au journal, mais elle vous permet — et c'est très important — de vivre au sein du F.S.E., de participer à toutes les activités de celui-ci. Tout adhérent peut avec un peu de courage et de persévérance créer l'activité de son choix, à condition qu'il groupe un certain nombre de participants : il devra simplement se mettre en relation avec le Bureau, qui lui assurera la publicité qui lui est nécessaire et lui votera son budget.

L'Association est régie par un conseil d'administration qui est composé :

1° Des membres de droit :

- le Chef d'Etablissement, Président ;
- le Censeur ;
- le Directeur des Etudes ;
- l'Intendant ;
- le Chef des Travaux ;
- deux Surveillants généraux, dont celui de l'Internat ;
- un sous-intendant.

2° Des membres élus :

- huit membres du personnel désignés par leurs pairs ;
- douze responsables élèves élus en assemblée.

Parmi ses 28 membres, le Conseil d'Administration est tenu d'élire un bureau dans les 8 jours qui suivent l'assemblée générale. Ce bureau est chargé d'autoriser, de coordonner et de contrôler toutes les activités.

Pour permettre un départ rapide du Foyer, un bureau provisoire a été désigné pour gérer le Foyer en attendant l'assemblée générale. Il fut mis en place dès le mois de juin.

Il est composé de : M. GUILLEMIN, Mme HOSTALIER, Guillaume GAVANOU, Jean-Claude POUPEE, Jean NEGNY, Annie GLEAU, René NOIRET.

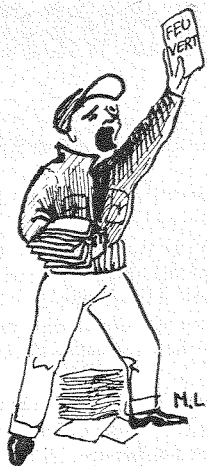
Ce bureau, travaillant en rapport avec les diverses sections, aide à la réalisation de toute entreprise menée par celles-ci et exécute les décisions du Conseil d'Administration.

Elle se déroulera dans le courant du mois d'octobre et sera composée de tous les membres de l'Association à jour de leur cotisation (article 9). Elle est chargée en outre de délibérer sur les rapports relatifs à la gestion et à la situation morale et financière et délibère un nouveau conseil d'administration.

Devant l'importance de cette réunion, nous ne saurions trop insister pour vous recommander d'y assister.

Participez activement à la vie du Foyer.

Nous vous rappelons que pour tous renseignements et inscriptions à une activité, vous pouvez vous adresser à la permanence du Foyer Social Educatif, située au pignon nord de l'Internat.



« FEU VERT »

corps enseignant ou du personnel administratif et d'entretien. Ce journal ne doit pas être seulement le résultat d'un responsable et de quelques rédacteurs et photographes !

Vous devez écrire : le résultat d'une enquête, le compte rendu d'un voyage peut intéresser non seulement vos camarades de classe ou de bureau, mais aussi vos camarades d'une autre section ou d'un autre lycée de Corbeil ou d'ailleurs.

Tout l'avenir du journal repose sur la diffusion. En ce moment « Feu Vert » est une flamme vivotante et il conviendrait de lui fournir de solides bases. En 1963-1964, les prix de notre concours étaient disputés par deux élèves ; l'annulation s'imposait. Cette année, ce ne sera plus un concours, voyez par vous-même :

- 10 numéros vendus, 10 pts : un livre de poche au choix.
- 20 numéros vendus, 20 pts : un livre de poche double au choix.
- 40 numéros vendus, 40 pts : un disque 45 tours au choix.
- 80 numéros vendus, 80 pts : un disque 33 tours au choix.

Les stocks de journaux se trouvent à la permanence du Foyer.

N'omettez pas de mentionner vos nom, prénom et classe ou profession sur les articles que vous nous ferez parvenir.

Je souhaite que vous ne rejetiez pas systématiquement toutes ces idées, elles sont nécessaires à l'avenir de notre journal.

Claude PINSON, T.S.,
Responsable de « Feu Vert ».

Si vous désirez prendre des responsabilités au journal, c'est avec plaisir que je vous recevrai et donnerai les renseignements que vous aimeriez obtenir.

M. Drouet, professeur de lettres, était responsable du journal en 1963-1964. Il lançait tant bien que mal un « Cité-Flash » reflétant peut-être incomplètement la vie du Foyer. Grâce à son ambition, à son désir d'avancer, il réussit à transformer ce petit feuillet de papier en un journal imprimé : « FEU VERT ».

Le F.S.E. possède un vrai journal et c'est ce qui suscita l'enthousiasme général. Bien vite, de nombreux adhérents vinrent seconder M. Drouet, qui se vit nommer Directeur du journal. Quel plaisir de composer un n° 1 ! Quel honneur d'être rédacteur de « Feu Vert » ! Bien entendu, cet emballement ne dura que deux mois et « Feu Vert » devint une trop lourde tâche. Les démissions se succédèrent, mais « Feu Vert » était engagé par les contrats de publicité nous interdisant toute marche arrière. Deux numéros à huit et huit numéros à deux, telle était l'organisation du journal en 1963-1964.

« Feu Vert » doit être le trait d'union entre les organisateurs du Foyer et les adhérents. Il s'efforcera donc d'être le reflet de la vie de cette cité scolaire. Ce bulletin n'est pas le propre des élèves, c'est aussi le vôtre, Madame, Mademoiselle, Monsieur, bien que vous fassiez partie du

" A LA GRANDE MAISON "

M. CAEN

CHEMISIER - VÊTEMENTS

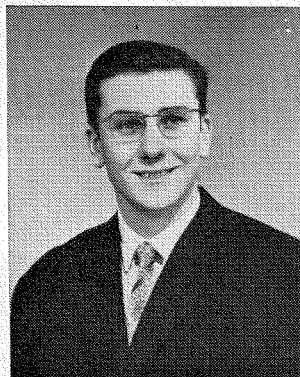
Des exclusivités pour les Jeunes

8, Rue St-Spire

CORBEIL

Tél. 16-59

LES SORTIES



J.-M. CHIBOULT, T.S.,

Jean-Michel Chiboult, élève de Technique Supérieure, tient à vous parler des sorties, en tant que responsable de cette section en 1963-64.

Grâce à son dynamisme et à sa bonne volonté, il a pu surmonter les innombrables difficultés et faire des sorties une réussite du Foyer.

Chaque sortie ou visite sera présentée par affichage ; tous les adhérents au F.S.E. peuvent participer aux sorties ou visites qui leur sont proposées au cours de l'année. Les adhérents s'inscriront à la permanence du Foyer (pignon nord de l'internat) où tous les renseignements leur seront donnés (horaires, rassemblement, tarifs).

RETROSPECTIVE DE L'AN PASSE.

Après cette année d'expérience et avant la mise en route des activités 1964-65, il me paraît nécessaire de faire le point.

La section « sorties et voyages » du F.S.E. a présenté à ses adhérents un certain nombre de spectacles, dont 155 abonnements au cours de la période 1963-64.

Malgré maintes difficultés, nous avons pu proposer à nos camarades de la cité scolaire :

Cinq spectacles à l'Odéon

- *Le soulier de satin*, P. Claudel ;
- *Comme il vous plaira*, William Shakespeare ;
- *Le Rhinocéros*, Eugène Ionesco ;
- *Tricoche et Cacolet*, Meilhac et Halévy ;
- *Le Tartuffe* de Molière.

Et deux spectacles seulement au T.N.P.

- *Zoo*, de Vercors ;
 - *Romulus le Grand*, de Dürrenmat.
- Nous aurions aimé voir :
- *Les chœurs de l'Armée Soviétique* ;
 - *Holiday on ice* ;
 - *Les enfants du soleil*, Gorki.
 - *La fausse suivante*, de Marivaux.

Mais le nombre des organisateurs de cette activité étant plus que réduit, il nous fut malheureusement impossible de proposer ces spectacles.

Pour les mêmes raisons, des visites d'usines ne purent être réalisées.

Nous espérons être, cette année, beaucoup plus nombreux à assumer les responsabilités que comporte cette activité.

Nous engageons les professeurs à encourager nos entreprises en communiquant à leurs élèves chacune de nos initiatives. Les locations par groupe nous permettent d'obtenir des tarifs réduits dont nous faisons évidemment bénéficier nos adhérents.

J.-M. CHIBOULT, T.S.,
Responsable 1964-1965.

La renommée des Etablissements
CORBEIL-MOBILIER
n'est plus à faire

MEUBLES - APPAREILS MÉNAGERS

Tél. : 10-21 Place du Marché

THEATRE

Que devient le groupe d'art dramatique? C'est ce que, l'autre soir, Claude Pinson nous a demandé à Patrick et moi-même.

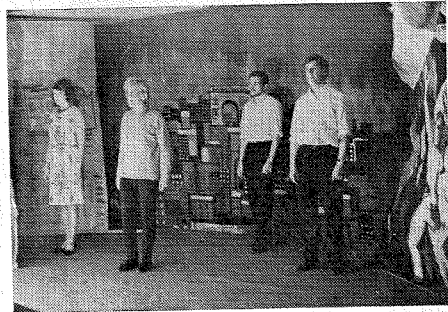
Eh bien! mon vieux Claude, on est un peu perdu, car, depuis le départ de Marcel (Marcel Mayer), c'est à nous qu'incombe la responsabilité de faire vivre cette activité, qui n'est pas des moindres au sein du F.S.E., et de lui conserver son prestige. En effet, depuis un peu plus de trois ans, Anouilh, Marivaux, Corneille, Prévert, Courteline, Tchekhov, par l'intermédiaire d'acteurs méritant un public sans cesse plus nombreux, ont été joués.

Nous pouvons ajouter sans hésiter que ce public n'a jamais été déçu. Il est vraiment



Thierry BENIZEAU, 1^{er} B

regrettable de penser que quelques pièces intéressantes qui, si elles avaient été travaillées sérieusement, auraient fait leur apparition sur les « planches du lycée », sont restées à l'état embryonnaire. Par contre, certaines, comme *Antigone*, ont connu un très grand succès.



Quant au groupe de sketches, il a été sans conteste l'ossature de nombreux spectacles.

Cette année, que ferons-nous? Patrick Percheron montera *Topaze*. Thierry Benizeau se chargera de la mise en scène de *l'Avare*; M. Duteil poursuivra sa série de montages. Nous avons en outre décidé de nous adjoindre un groupe de poètes qui réunira auteurs et récitants.

Nous comptons beaucoup sur la collaboration des élèves et des professeurs intéressés par le théâtre pour nous aider à constituer plusieurs programmes.

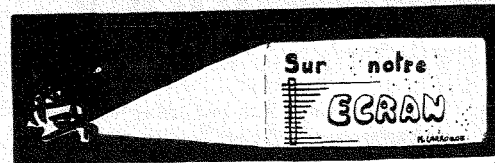
Soyez les bienvenus dans notre groupe; ne vous faites pas désirer plus longtemps.

T. BENIZEAU, 1^{er} B.

P. PERCHERON, 2^e M¹.

BIJOUTERIE
HORLOGERIE
CADEAUX

A la Corbeille d'Or
Guy GÉVA (Gérant)
4, rue Notre-Dame, CORBEIL-ESSONNES



CINE-CLUB

Qu'est-ce qu'un ciné-club? C'est, avant tout, une activité capable de présenter et de discuter régulièrement des films de valeur.

Pour être en mesure de faire un ciné-club, plusieurs adhérents ont fait un stage de six semaines pour être de vrais animateurs.

En 1963-1964, vous avez pu voir dix films, tous de grande valeur; vous en avez jugé vous-même. La location très coûteuse des films nous contraint à vous réclamer, comme chaque année, la somme (minime); elle vous donne droit aux dix séances de l'année.

Nos nouveaux amis désireraient certainement se faire une idée de notre sélection; la voici:

- La vie en rose,
- Noblesse oblige,
- La Red,
- La Strada,
- Moi, un noir,
- En gagnant mon pain,
- Grand-rue,
- Kanal,
- L'école buissonnière,
- Jeux interdits.

L'année passée, nous avons pu compter 267 adhérents; à notre grand étonnement, 260 étaient internes. La raison de ce déséquilibre semblait provenir du problème des transports: tout le monde peut adhérer au ciné-club; aussi, nous proposons à nos « victimes des transports » une séance le mercredi, de 16 h à 18 h. Tous

les élèves ne sont pas, bien sûr, libres à 16 h, aussi le programme touche plus particulièrement le premier cycle. Une autre séance aura lieu le mercredi soir, à 20 h; tous ceux qui n'y étaient pas allés l'après-midi, y compris le second cycle, pourront y assister. Le second cycle pourra également adhérer au ciné-club de la M.J.C., où les films seront d'un niveau supérieur. A cette séance n'iront, bien entendu, que ceux qui veulent assister et prendre part à la discussion.

Nous sommes en mesure de vous donner la liste des films que nous avons choisis pour cette nouvelle année:

- 14 oct.: **Les aventures de Till l'Espiègle.**
- 4 nov.: **La Chevauchée Fantastique.**
- 25 nov.: **La Bataille de l'eau lourde.**
- 16 déc.: **Ma femme est une sorcière.**
- 13 janv.: **Le Carrosse d'or.**
- 10 fév.: **Dernière chance.**
- 10 mars: **(non déterminé).**
- 31 mars: **Si tous les gars du monde...**
- 28 avril: **O Cangaceiro.**
- 19 mai: **Le père tranquille.**

Puisque vous connaissez l'organisation du ciné-club, vous ne pouvez plus hésiter à venir nous consulter et nous espérons trouver parmi vous de nouveaux animateurs qui permettront au F.S.E. de posséder un ciné-club de qualité toujours croissante grâce à l'expérience acquise chaque année.

M. DREVILLE,
A. REVERT.

Cinéma Amateur

Le 1^{er} mai 1964, un professeur d'histoire nous proposa la création d'un groupe « cinéma amateur ».

Tout semblait propice à la réalisation d'un petit film en couleurs: caméra, projecteur, tout était là.

Quelle joie de tourner un film! Les cinéastes ne manquèrent pas et, bientôt, la caméra suivait notre champion du 80 m. Faire vivre par l'image la vie du

Foyer, tel était notre but. Les applaudissements des spectateurs nous persuadaient de la réussite. Le but était atteint.

Est-il possible d'envisager la réalisation d'un vrai film cette année? Les sujets ne manquent pas, mais vous, jeunes cinéastes, vous êtes indispensables.

Faites-vous connaître sans tarder.

CINE AMATEUR.

DANSES FOLKLORIQUES

Du fait d'une trop grande irrégularité des participants, il fut impossible, à la fête du lycée, de présenter un groupe de démonstration.

De cette expérience, nous tirons les conclusions pour le démarrage de cette année : garçons et filles, intéressés par le folklore, **doivent constituer un groupe** dont l'unité sera fonction de l'activité commune. Il y a donc pour eux successivement un choix, parmi toutes les possibilités offertes, et un **engagement** : chaque inscrit est responsable de la bonne marche de la section tout au cours de l'année... pas seulement par temps froid ou pluvieux, en guise d'abri, ni comme remède à l'inactivité...

Déjà, deux élèves ont accepté d'être les responsables officiels : Pascal Chancel, 1^{er} L₂ et Françoise Pesneau, 1^{re} C. Ils seront visibles à la permanence du Foyer, pendant la récréation du matin (sauf le samedi). Ils donneront les renseignements nécessaires aux élèves intéressés qui, de leur côté, leur feront part de leurs moments de liberté afin de trouver une heure qui convienne au plus grand nombre.

Une réunion générale est prévue : sa date sera communiquée par affichage. Le programme de l'année sera établi, les projets exposés : invitation d'autres sections folkloriques, bal folklorique, déplacement à Paris pour participer aux activités de groupes anglais, israélien, basque...

Mme PARAT.

Un Golf miniature ?

Un golf miniature... pourquoi pas ?

Evidemment, l'œuvre est de taille et des collaborateurs seraient les bienvenus ; c'est dans ce but que nous dévoilons ce secret gardé précieusement durant plusieurs heures !

Si certains élèves sont intéressés, il leur suffit de déposer leurs idées auprès de Bernier J.-F. et Soma M. (T.M. 1).

" EXONA "

FABRIQUE DANS SON USINE MODERNE
LES BISCOTTES SUPRA-LEGERES

Régime — Sans sel — Gluten

SES DELICIEUX LONGUETS ainsi que le PAIN DESODEX

EXONA S.A.R.L. CORBEIL-ESSONNES (S. & O.) LIVRE DANS TOUTE LA FRANCE

Concessionnaire

VéloSoleX

ETS MERESSE

47, Rue Saint-Spire
CORBEIL-ESSONNES Tél. 575

FACILITÉS DE PAIEMENT

CHORALE

Peut-être savez-vous (et si vous l'ignorez je vous l'apprends) qu'il existe, au sein du Foyer Social-Educatif, une chorale qui poursuit son action depuis de nombreuses années à la cité scolaire.

L'an dernier, malgré de nombreuses difficultés (nombre restreint de chanteurs, différence d'emploi du temps, etc.), nous avons présenté, lors de la fête de fin d'année, un programme assez varié, fruit de six mois de travail, où vous avez pu entendre entre autres : « Le murmure du vent », « La Bohème » et « Jericho ». La direction de cette chorale est confiée à un professeur de musique, Mme Belaubre, qui sait nous faire profiter de ses connaissances musicales.

Cette année, nous sommes encore plus ambitieux qu'en 63-64, et, pour que notre rêve se réalise, nous aurions besoin de chanteurs. Des affiches vous ont déjà appelés, mais pourquoi sommes-nous si peu nombreux ? Je pose la question, mais je

sais aussi donner la réponse à ce silence : Vous êtes timides ! Oui, vous avez peur de chanter. Pourquoi ? Parce que vous avez peur que l'on se moque de vous. On me dit : « Je ne sais pas chanter ! », « je chante faux ! ». C'est une excellente occasion pour apprendre. Vous jugez que nos chants sont trop compliqués, qu'il faut connaître la musique pour les interpréter ? Détrompez-vous : nous ne connaissons pas la musique plus que vous. Il vous suffit d'aimer chanter, quant au répertoire, vous êtes chargés de le composer. Afin de nous éviter des recherches fastidieuses dans les catalogues, songez à nous faire part : du nom de l'auteur de l'harmonisation à trois voix, à quatre voix, ou..., et du nom de l'éditeur.

Votre présence est indispensable pour la réalisation de ce rêve 1964-1965. De tout cœur, merci.

C. CASAGRANDE, math. élém.

CORBEIL-TISSUS

Tissus de Marques -- Vestimentaires et d'Ameublement

16, Rue Notre-Dame, CORBEIL-ESSONNES Tél. 561

UNE RÉVOLUTION
DANS LA DISTRIBUTION

"carrefour"

grand magasin

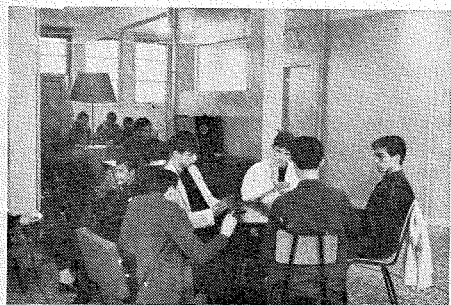
SAINTE-GENEVIÈVE-DES-BOIS (Donjon)

Le cercle des internes

Afin d'agrémenter la vie des internes, le F.S.E. a créé une activité permettant aux pensionnaires d'occuper agréablement leurs loisirs : « Le cercle des internes ».

FOYER MUSIQUE.

Il comporte un poste de radio permettant d'écouter des programmes musicaux.



Un choix de disques encore restreint, mais cependant assez varié, qui sera plus vaste chaque année.

Responsable : P. Lelaure, Ti A.

FOYER PHOTO.

Un matériel moderne permet le développement, le tirage, l'agrandissement des pellicules qui nous sont confiées par les élèves.

Responsable : Durand iTI.

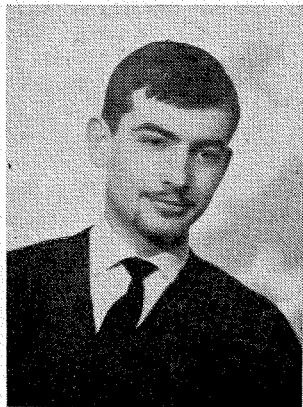
FOYER PING-PONG.

C'est une vaste salle qui comprend quatre tables de jeux, permettant l'organisation de

tournois auxquels tous les internes sont invités à participer.

Responsable : Pahour, TiA.

FOYER DESSIN.



Michel Larroque

Cette section, réservée aux adeptes des arts, groupe trois activités principales :

— un groupe « publicité » chargé de produire les affiches nécessaires à la publicité et aux annonces du F.S.E.

— un groupe « décors » étroitement uni au groupe « dessin d'art » qui fournit à l'art dramatique les ambiances de scènes dont ses pièces ont besoin.

Il a produit l'année dernière les décors pour les montages Prévert, la pièce de Courteline et ceux de la veillée de Noël.

— enfin, un groupe « dessin d'art » qui a

Tout pour LE SPORT
CAMPING
Spécialiste
du pantalon
pour dames
PLAGE
SKI

BONNETERIE - CHAUSSURES

Baltic-Sports

19, Rue Notre-Dame, CORBEIL-ESSONNES
Tél. 257

CONFECTION
NOUVEAUTÉS
ALIMENTATION
BAZAR

Les
Galeries de Corbeil

20, Place du Marché
CORBEIL Tél. 148

exposé avec un succès inattendu ses œuvres lors de la fête des 6 et 7 juin 1964. Malheureusement, le cercle très restreint de ses artistes aurait espéré un nombre plus grand d'adhérents pour compléter les vides de son exposition. Il fait donc appel à vous tous, rois du crayon et du pinceau.

Pour tous renseignements, s'adresser à M. Larroque, iM2, ou à G. Després, iTI.

FOYER TELEVISION.

Chaque semaine, des émissions sont sélectionnées et réparties entre les classes intéressées.

Responsable : P. Lelaure, TiA.

FOYER LECTURE.

Le foyer lecture offre aux internes des magazines variés afin de les tenir au courant des principaux événements qui se déroulent dans le monde. Nous affichons sur un panneau mural plusieurs quotidiens.

L'an dernier vit la fondation d'une petite bibliothèque. Celle-ci comprend déjà plusieurs volumes et nous espérons qu'elle s'étendra encore.

Responsable : Garnier, Math. élém.

FOYER JEUX.

Cette année sera ouvert un foyer de jeux qui aura à sa disposition des jeux de cartes, de dames et d'échecs.

Responsable : Torrens, iE.

Cet exposé est peut-être trop succinct, il vous permet néanmoins de vous faire une

idée sur les moyens d'agrémentation donnés aux internes.

P. LELAURE, Ti A.

FOYER MODELISME.



Le foyer modélisme fournit aux internes tout le matériel nécessaire à la confection d'avions. Vous avez pu suivre l'évolution de nos modèles réduits lors de la fête de fin d'année.

Quelle joie de pouvoir faire voler nos petits avions après une année de préparation ! Nous sommes prêts à partager ce bonheur ; venez construire vous aussi votre voltigeur.

Responsable : Rugeau, 2T7.



* Marque déposée

FRIGIDAIRE
le vrai

PRODUCTION GENERAL MOTORS (FRANCE)

SOCIÉTÉ ANONYME
DES ÉTABLISSEMENTS

GIBERT

Concessionnaire Exclusif Produits FRIGIDAIRE

RÉFRIGÉRATEURS
MACHINES À LAVER
CHAMBRES RÉFRIGÉRÉS
CLIMATISEURS D'AIR
TELEVISION : **DUCRETET-THOMSON**

29, Rue Notre-Dame
CORBEIL-ESSONNES
(S.-&-O.) Tél 13-53

FONTGILLARDE

En plein cœur du haut Queyras, une des régions les plus originales du Dauphiné, le camp étale ses tentes tout au long de l'Aigue Agnelle (le torrent de Fontgillarde). Dans cette région très montagneuse, la plupart des villages s'accrochent aux versants ensoleillés de l'Adret, entre 1 500 et 2 000 mètres d'altitude. La majeure partie des sommets et des cimes, d'un accès facile, offre de beaux panoramas sur l'Italie: le Viso, les massifs de l'Oisantel, le Pelvoux et la barre des Ecrins. Un profond dépaysement nous attend au fur et à mesure que nous approchons du camp.

Les habitations en béton armé ou en briques font place à des chalets-fermes typiques en bois. En effet, les mélèzes occupent de grands espaces et les Queyrasiens sont passés maîtres dans le travail du bois. Toutes les habitations comportent une grange donnant de plain-pied par l'arrière et de vastes greniers à fourrages.

Fontgillarde, c'est tout d'abord le camp de toile où chaque groupe s'organise afin de vivre trois semaines dans les meilleures conditions. Ce sont les promenades, la découverte des cascades, des paysages nouveaux, des maisons de Saint-Véron, des toits plats et gris de l'Italie.

C'est aussi un départ vers les quatre heures du matin pour un rendez-vous avec le soleil; au lever du jour, la chaîne du grand Queyras se découpe en ombres chinoises sur l'autre versant du vallon du Longet. C'est une balade de deux jours en Italie avec bivouac, dans une maison abandonnée, juste en face du poste frontière des carabiniers.

Fontgillarde, c'est aussi la vie en commun, les échanges, les jeux et les veillées,

comme celle qui nous réunit tous une première fois le soir du 14 juillet aux Génépys (la maison acquise par le Foyer), après la délicieuse et traditionnelle soupe à l'oignon. Chants, danses, poèmes et sketches se succèdent tard dans la nuit sous une grange illuminée et décorée de banderoles multicolores.

Cette année, le centre de vacances du Foyer a entrepris la mise en état de la maison; il a fallu dégager les abords de la ferme afin de permettre l'entrée du «Renault» et des «deux-chevaux», faire tomber des murs entiers à coups de bélier, abattre des clôtures, faire un inventaire de toutes les richesses de bois sculpté, entreprendre l'installation électrique, la pose des douches et des canalisations d'eau, la réfection de la voûte du cellier, le plâtrage des chambres, le percement des murs pour les portes intérieures, l'assainissement du mur arrière de la maison par un drain de 12 mètres de longueur creusé à 1 m 50 de profondeur.

Cependant, personne n'oubliait le repas, le café simple ou double et, bien sûr, la bonne humeur.

Les gars du chantier ont participé eux aussi aux excursions, à celle de la vallée glaciaire d'Aile-Froide qui nous emmena jusqu'au glacier Blanc, au cœur même du Pelvoux, ou à celle du dernier jour, au plan d'eau d'Embrin.

Au fil du temps, nous apprenons à mieux connaître ce pays et à mieux l'aimer. Nous avons passé de très bonnes vacances et nous espérons que vous viendrez un jour avec nous partager notre joie avec le sens de l'effort et du goût de l'aventure.

Régis SADOUE, 1^{er} 12.

FLEURS NATURELLES - ARTICLES FUNÉRAIRES

 **LESCARCELLE** 

CORBEIL-ESSONNES
Tél. 117

OUVERT DIMANCHES
ET FÊTES

Dernière Minute

Nous sommes maintenant en mesure de vous donner la liste des films qui seront projetés à la M.J.C.:

- 23 oct.: **Un goût de miel.**
- 13 nov.: **Lettre de Sibérie.**
- 4 déc.: **A bout de souffle.**
- 18 déc.: **Hiroshima, mon amour** (incertain).
- 8 janv.: **Les yeux sans visage.**

- 29 janv.: **Cléo de 5 à 7.**
- 26 fév.: **Chronique d'un été.**
- 12 mars: **Description d'un combat.**
La jetée (2 courts-métrages de Chris Marker).
- 2 avril: **Samedi soir, dimanche matin.**
- 30 avril: **L'aventura.**
- 21 mai: **Los Olvidados.**

LE CINE-CLUB.

BATEAUX **MODÈLES RÉDUITS** **AVIONS**
LIBRAIRIE G. BRANDT
FOURNITURES SCOLAIRES
58, Rue Saint-Spire CORBEIL-ESSONNES

INDUSTRIELS - COMMERÇANTS
ARTISANS - PARTICULIERS

Tous vos problèmes financiers peuvent être résolus par la

BANQUE INDUSTRIELLE ET COMMERCIALE
DE LA RÉGION SUD DE PARIS

35 Comptoirs dans la région

A CORBEIL 6, Rue Feray Tél. 10-51
Ouvert du Lundi au Vendredi de 8 h. 30 à 18 h. 00

A ESSONNES Place Léon-Cassé Tél. 16-96
Ouvert du Mardi au Samedi de 9 à 12 h. et de 14 à 17 h.

Responsable Claude PINSON, T.S.
Rédacteur en Chef Régis SADOUÉ, 1T2
Secrétaire de rédaction Jacqueline ROBERT, 1E3
Illustrateur Gilles DESPRÈS, 1T1
Photographe Jean-Pierre DURAND, 1T1
Chef de la diffusion Jean-Pierre LAMBOLEZ

ABONNEMENT

Une année scolaire : **5 F**

Tout versement à notre compte

B.I.C.S. Corbeil N° 105-2468